

PROJEKT
SIECI WODOCIĄGOWEJ
I PRZYŁĄCZY

STAROSTWO POWIATOWE
w WYSZKOWIE
ul. Aleja Róż 2
07-200 Wyszków

INWESTOR: Gmina Długosiodło
ul. T. Kościuszki 2

Niniejsze stanowi załącznik
do pozwolenia na budowę
Nr 332/09
z dnia 29.05.2009

LOKALIZACJA: Przetycz Włościańska - Olszaki
Gm. Długosiodło

OPRACOWAŁ: Usługi Projektowe i Nadzór Budowlany
Joanna Gryz
07-200 Wyszków ul. J. Chelmońskiego 9
Inż. Monika Olszewska

PROJEKTANT: Włodzimierz Gryz upr. 29/89/Os

SPRAWDZAJĄCY: Mgr inż. Jan Malinowski
Upr. Nr 100/Wa/75, Nr 14/92/Os

Kwiecień 2008

SPIS ZAWARTOŚCI

STAROSTWO POWIATOWE
w WYSZKOWIE
ul. Aleja Róż 2
07-200 Wyszków

1. Strona tytułowa		- 1
2. Spis zawartości		- 2
3. Opinia ZUD		- 3
4. Informacja BIOZ		- 4-8
5. Wypis z planu		- 9
6. Opis techniczny		- 10-14
7. Zestawienie proj. przyłączy		- 15-16
8. Orientacja	Rys Nr 1	- 17
9. Przebieg trasy	Rys Nr 2 do Rys 11	- 18-28
10. Profil kanału	Rys Nr 12	- 29
11. Hydrant nadziemny	Rys Nr 13	- 30
12. Zestaw wodomierzowy	Rys Nr 14	- 31
13. Przejście pod dnem rowu	Rys Nr 15	- 32
14. Przejście pod dnem rowu	Rys Nr 16	- 33
15. Przejście pod drogą	Rys Nr 17 i Rys 18	- 34-35
16. Oświadczenie projektanta		- 36
17. Oświadczenie właścicieli działek		/egz.arch/
18. Uprawnienia		/egz.arch/
19. Zaświadczenie z MOliB		/egz.arch/

WYSZKÓW m. 2008-03-19

STAROSTA WYSZKOWSKI
Zespół Uzgadniania Dokumentacji Projektowej
07-200 Wyszaków, ul. Aleja Róż 2

OPINIA NR GG.7442-35/2008

Uzgodnienie : Przetycz Włociańska, Olszaki-sieć wodociągowa z przyłączami

Lokalizacja obiektu : Olszaki dz.590,800,804,808 ,650,638,759,660,466,98,
Przetycz Włociańska dz.169,427,399,893,302,254

Oznaczenie arkusza mapy : 253.422.043; 253.422.044; 253.422.072; 253.422.081
253.422.083; 253.422.084; 253.422.091; 253.422.093
253.422.131; 253.422.132; 253.422.141

Zleceniodawca : URZĄD GMINY DŁUGOSIODŁO
07-210 DŁUGOSIODŁO
ul.T.Kościuszki 2

Nr Zlecenia : 816-1/2008

Nazwa jednostki projektowej : USŁUGI PROJEKTOWE I NADZÓR BUDOWLANY
Joanna Gryz
07-200 WYSZKÓW
ul. J.Chełmońskiego 9

Autor opracowania: Włodzimierz Gryz Upr. bud. 29/89/Os

Inwestor : URZĄD GMINY DŁUGOSIODŁO
07-210 DŁUGOSIODŁO
ul.T.Kościuszki 2

**ZESPÓŁ UZGADNIANIA DOKUMENTACJI PROJEKTOWEJ
OPINIUJE POZYTYWNIE PROJEKT Z NASTĘPUJĄCYMI UWAGAMI:**

1. Urządzenia podziemne winny być wytyczone oraz zainwentaryzowane przez jednostki wykonawstwa geodezyjnego bezpośrednio przed ich zasypaniem na zlecenie i koszt inwestora
2. W trakcie wykonywania prac ziemnych nie naruszyć istniejącej osnowy geodezyjnej /art.48.1 pkt 3 ustawy prawo geodezyjne i kartograficzne Dz.U. z 2000 r. nr 100 poz.1086/ oraz uzbrojenia terenu, zieleni wysokiej i obiektów budowlanych.
3. Uzyskać zgodę zarządcy drogi na umieszczenie urządzeń.

Uzgodnienie zachowuje ważność przez okres 3 lat od dnia wydania opinii.
Uzgodnienie traci ważność w przypadku, gdy inwestor albo organy administracji architektoniczno-budowlanej lub nadzoru budowlanego powiadomią zespół o utracie ważności, zmianie lub uchyleniu decyzji o warunkach zabudowy i zagospodarowania terenu, zatwierdzeniu projektu budowlanego, oraz pozwoleniu na budowę.
(Rozporządzenie Ministra Rozwoju Regionalnego i Budownictwa z dnia 02.04.2001r. §13p.1 i 2, Dz. U. Nr 38 poz 455)

*Zo zyskować
z oryginałom*

USŁUGI PROJEKTOWE I NADZÓR BUDOWLANY
Joanna Gryz
07-200 Wyszaków, ul. J.Chełmońskiego 9
tel. 029 742 46 63
NIP 762-122-44-12 REGON 330767921

Przewodniczący zespołu

Z up. STAROSTY
mgr inż. Janusz Ziak
Ciepła 20 Wyszaków

INFORMACJA

DOTYCZĄCA BEZPIECZEŃSTWA I OCHRONY ZDROWIA

NAZWA – SIEĆ WODOCIĄGOWA I PRZYŁĄCZA

ADRES: Przetycz Włościańska, Olszaki Gm. Długosiodło

INWESTOR: Urząd Gminy Długosiodło

1. INFORMACJA DOTYCZĄCA BEZPIECZEŃSTWA I OCHRONY ZDROWIA

1.1. Podstawa opracowania

- Rozporządzenie Ministra Infrastruktury z dn. 23.06.2003r. w sprawie informacji dotyczącej bezpieczeństwa i ochrony zdrowia (Dz. U. Nr 120, poz. 1126)
- Ustawa Prawo budowlane z dnia 07.07.1994r. z późniejszymi zmianami (Dz. U. z 2000r. Nr 06 poz. 1126)
- Ustawa z dn. 27.03.2003r. o zmianie – Prawo budowlane oraz z zmianie niektórych ustaw 9 Dz. U. Nr 80, poz. 718) tj. z dniem 11.07.2003r.

1.2. Zakres robót dla zamierzenia budowlanego oraz kolejność realizacji obiektów

Sieć wodociągowa i przyłącza w miejscowości Przetycz Włosciańska i Olszaki.

1.3. Wykaz istniejących obiektów budowlanych

W granicach pasów drogowych, w których realizowana jest projektowana sieć występuje następujące uzbrojenie:

- kable telekomunikacyjne
- kable energetyczne nn

Dane o przebiegu istniejącego uzbrojenia uzyskano na podstawie analizy planów sytuacyjno-wysokościowych w skali 1: 1000.

Nie wyklucza się występowania w terenie innego uzbrojenia, niewykazanego na podkładach.

1.4. Elementy zagospodarowania terenu mogącego stwarzać zagrożenie bezpieczeństwa i zdrowia ludzi

W zagospodarowaniu terenu nie występują elementy mogące stwarzać zagrożenie bezpieczeństwa i zdrowia ludzi. Czynnikiem mogącym generować zagrożenie jest ruch drogowy, w szczególności niewłaściwe zachowanie jego uczestników tj. pieszych i kierowców pojazdów.

1.5. Zagrożenia występujące podczas realizacji robót budowlanych oraz wskazanie środków zapobiegających niebezpieczeństwom

Zagrożenia mogące wystąpić przy pracach wymienionych w § 6 Rozporządzenia Ministra Infrastruktury z dn. 23.06.2003r. w sprawie informacji dotyczącej bezpieczeństwa i ochrony zdrowia oraz planu bezpieczeństwa i ochrony zdrowia (Dz. U. Nr 120, poz. 1126)

1.5.1. Roboty wg § 6 p.1b Rozp. Min. Infrastr. z dn. 23.06.2003r.

- Roboty będą prowadzone w wykopach ponad 1.5m, występuje ryzyko zasypania wykopów

1.5.2. Roboty wg § 6 p.1f Rozp. Min. Infrastr. z dn. 23.06.2003r

- Ryzyko wynikające z pracy przy użyciu dźwigu
 - przygnięcie przemieszczanym ładunkiem
 - urazy mechaniczne
 - inne prace wymagające użycia dźwigu, (rozładunek rur)

Środki zapobiegające niebezpieczeństwom wynikającym z wykonywania w/w robót budowlanych:

Środki techniczne:

- kaski ochronne
- odzież ochronna
- bariery zabezpieczające; wydzielane i ogrodzenie stref niebezpiecznych
- taśmy, tablice i znaki ostrzegawcze;

środki organizacyjne:

- kwalifikacje pracowników
- aktualne świadectwo zdrowia
- aktualne świadectwo przydatności do wykonywania w/w robót
- nadzór nad pracownikami
- bezpośredni nadzór gestorów uzbrojenia lub zgłoszenie rozpoczęcia prac w zależności od warunków zawartych w uzgodnieniach
- praca pod nadzorem

1.5.3. Roboty wg § 6 p.1k Rozp. Min. Infrastr. z dn. 23.06.2003r.

- Ryzyko porażenia prądem elektrycznym

Ryzyko takie wystąpi w pasie mniejszym niż 3m od przewodów linii napowietrznej nn:

Środki techniczne:

- kaski ochronne;
- odzież ochronna;
- bariery zabezpieczające; oznakowanie stref niebezpiecznych,
- taśmy, tablice i znaki ostrzegawcze;
- czujniki napięcia dla maszyn pracujących w strefach niebezpiecznych pod liniami elektroenergetycznymi

Środki organizacyjne:

- kwalifikacje pracowników
- aktualne świadectwo zdrowia
- aktualne świadectwo przydatności do wykonywania w/w robót
- nadzór nad pracownikami

- bezpośredni nadzór gestorów uzbrojenia lub zgłoszenie rozpoczęcia prac w zależności od warunków zawartych w uzgodnieniach
- praca pod nadzorem

1.5.4. Roboty wg § 6 p.4 Rozp. Min. Infrestr. z dn. 23.06.2003r.

Roboty prowadzone w sąsiedztwie pasów ruchu, po których odbywa się ruch drogowy

- ryzyko wypadku
- Wykopy, montaż odcinków sieci wodociągowej
- Zasyпка wykopów;

Przestrzeganie zasad organizacji ruchu pozwoli zapobiec niebezpieczeństwu wykopów dla użytkowników drogi.

Środki zapobiegające niebezpieczeństwom wynikającym z wykonywania w/w robót budowlanych:

Środki techniczne:

- Kwalifikacje pracowników
- Wdrożona organizacja ruchu zastępczego
- Aktualne świadectwo zdrowia
- Aktualne świadectwo przydatności do wykonywania w/w robót
- Nadzór nad pracownikami
- Bezpośredni nadzór gestorów uzbrojenia lub zgłoszenie rozpoczęcia prac w zależności od warunków zawartych w uzgodnieniach
- Praca pod nadzorem

1.5.5. Roboty wg § p.6a Rozp. Min. Infrastr. z dn. 23.06.2003r.

- **Ryzyko zatrucia gazami**
- nie występuje w normalnych warunkach
- **Ryzyko urazu mechanicznego nie występuje**

Środki zapobiegające niebezpieczeństwom wynikającym z wykonania w/w robót budowlanych:

Środki techniczne:

- kaski ochronne
- odzież ochronna
- bariery zabezpieczające; wydzielenie i ogrodzenie stref niebezpiecznych
- taśma, tablice i znaki ostrzegawcze;

Środki organizacyjne:

- kwalifikacje pracowników
- aktualne świadectwo zdrowia
- aktualne świadectwo przydatności do wykonywania w/w robót
- nadzór nad pracownikami
- bezpośredni nadzór gestorów uzbrojenia lub zgłoszenie rozpoczęcia prac w zależności od warunków zawartych w uzgodnieniach
- praca nad nadzorem

1.5.6. Roboty wg § 6 p. 10 Rozp. Min. Infrastr. z dn. 23.06.2003r.


Ryzyko wynikające z wykonywania robót montażowych i demontażowych elementów prefabrykowanych o masie przekraczającej 1,0t nie występuje

1.5.7. Sposób prowadzenia instruktażu pracowników przed przystąpieniem do realizacji robót szczególnie niebezpiecznych

Przed przystąpieniem do poszczególnych rodzajów robót osoba wyznaczona, posiadająca odpowiednie wymagane uprawnienia udzieli instruktażu (w miejscu wyznaczonym) osobie lub grupie osób wykonującej roboty

1.5.8. Kierownik zobowiązany jest do opracowania planu BIOZ.

Sprawdzający


mgr inż. Jan Malinowski
Upr. bud. instalacyjno-inżynieryjne
Nr 100 / Wo / 75, Nr 14 / 92 / Os
PIIB - MAZ / IS / 7581 / 03

OPRACOWAŁ:


Włodzisław Grys
07-200 Wyszaków, ul. Wolności 9
07-200 Wyszaków, tel. 257
07-200 Wyszaków

Grys M.

URZĄD GMINY
07-210 DŁUGOSIODŁO
ul. T. Kościuszki 2
pow. wyszkowski, woj. mazowieckie
tel./fax (0-29) 74 12 512

Długosiodło, 2008-03-31

STAROSTWO POWIATOWE
w WYSZKOWIE
ul. Aleja Róż 2
07-200 Wyszków

RG/Rb/7327/19/08

W Y P I S

**z miejscowego planu zagospodarowania przestrzennego gminy
Długosiodło zatwierdzonego Uchwałą Nr XX/134/2004 Rady Gminy
Długosiodło z dnia 5 listopada 2004 r. (D.Urz.Woj. Mazowieckiego
Nr 316, poz. 10429 z dnia 24. 12. 2004 r.)**

Wypis dotyczy: terenów przez które przebiega projektowana sieć wodociągowa

Obręb: Przetycz Włociańska, Olszaki

Przeznaczenie terenów:

- tereny zabudowy mieszkaniowej jednorodzinnej o symbolu MN
- tereny zabudowy zagrodowej i mieszkaniowej jednorodzinnej o symbolu RM
- tereny rolnicze o symbolu R
- tereny dróg dojazdowych gminnych o symbolu KDD
- tereny dróg wewnętrznych o symbolu KDW

Ustalenia dotyczące budowy sieci wodociągowej wraz z przyłączami do budynków:

- na w/w terenach może być realizowana infrastruktura techniczna w tym sieć wodociągowa oraz przyłącza wodociągowe
- wszelkie działania inwestycyjne wymagają uzgodnienia z właścicielem lub zarządcą terenu.
- przebieg sieci wodociągowej oznaczono na załączniku graficznym linią ciągłą koloru czerwonego

Nie pobrano opłaty skarbowej
na podstawie art. 7 pkt 3 ustawy o opłacie skarbowej
(Dz. U. z 2006 r. Nr 225 poz. 1635)

Z up. WÓJTA
Tadeusz Napiórkowski
INSPEKTOR

OPIS TECHNICZNY

Do projektu budowlanego „Sieci Wodociągowej i przyłączy” w miejscowości Przetycz Włociańska i Olszaka Gm. Długosiodło

1. PODSTAWA OPRACOWANIA

Dokumentację niniejszą opracowano na podstawie umowy zawartej z Gminą Długosiodło.

2. MATERIAŁY WYJŚCIOWE

Do opracowania dokumentacji wykorzystano następujące materiały:

- Mapę sytuacyjno – wysokościową w skali 1:1000
- Wypis z planu Zabudowy i Zagospodarowania Gminy Długosiodło
- Uzgodnienia z Gminą Długosiodło
- Obowiązujące normy i przepisy

3. ZAKRES OPRACOWANIA

Zgodnie z umową i ustaleniami z Inwestorem niniejsze opracowanie obejmuje projekt budowy sieci wodociągowej rozdzielczej i przyłączy. Zasilanie w/w wodociągu zaprojektowano z SUW w Bosewie Starym. Projektowany wodociąg zaopatrywać będzie w wodę miejscowości Przetycz Włociańska i Olszaki. Wg wyliczonego bilansu zaopatrzenia na wodę gospodarczo – bytową mieszkańców, inwentarza żywego oraz ochronę p. pożarową według ówczesnej normy PN-71/B-02863. Przewidziano w niniejszym projekcie dostarczenie wody do zewnętrznego gaszenia pożaru tj. z wydatkiem 5 l/s przy ciśnieniu równym 20m. sł. w.

4. SIEĆ WODOCIĄGOWA

4.1. OBLICZENIE SIECI WODOCIĄGOWEJ

Obliczenia hydrauliczne sieci wodociągowej dla określenia średnic i ciśnień, przeprowadzono dla przypadku najbardziej niekorzystnego przy doprowadzeniu wody na cele p.pożarowe i gospodarczo-bytowe. Obliczenia przeprowadzono na komputerze Pentium 300 przy zastosowaniu programu STC- 4.18. Przy

obliczeniach strat ciśnienia program wykorzystuje równanie Darcy-Weisbacha z uwzględnieniem współczynnika oporów liniowych wg Colebrooka – White'a (zgodnie z normą PN-76/M-34034).

Chropowatość bezwzględna przyjęto dla rur PVC $k=0,025$ mm.

Wymagana wysokość ciśnienia w sieci dla gaszenia pożaru wynosi:

- dla bezpośredniego gaszenia pożaru z hydrantu p.poż. – 20 m sł.w.
- poprzez motopompę podłączoną do hydrantu p.poż. – 10 m sł.w.

Wymagana wysokość ciśnienia w sieci przy rozbiorach bytowo – gospodarczych dla budynków piętrowych wynosi 14 m sł.w.

Obliczenia wykonano kolejno dla wszystkich węzłów sieci wodociągowej.

4.2. SIEĆ WODOCIĄGOWA ROZDZIELCZA

Sieć wodociągową zaprojektowano z rur ciśnieniowych PVC 10.0 atm. o średnicach \varnothing z 225mm, \varnothing z 160mm, \varnothing z 90mm, \varnothing z 63mm. Rury łączone będą ze sobą na wcisk z zastosowaniem uszczelek gumowych. Połączenia w węzłach sieci wodociągowej zaprojektowano z kształtek i armatury żeliwnej kołnierkowej. Połączenie rur PVC z armaturą żeliwną przyjęto za pomocą kształtek żeliwnych jednokołnierkowych. Przy połączeniach kołnierkowych zastosowano uszczelki klingierytowe. Przykrycie wodociągu powinno wynosić 1.5m.

Szczegółowy przebieg trasy sieci wodociągowej przedstawiono na mapach sytuacyjnych w skali 1:1000 załączonych w części rysunkowej.

Trasa wodociągu wymaga wytyczenia przez geodetów z dostosowaniem się do uwag zawartych w uzgodnieniu ZUD.

4.3. PRZYŁĄCZA WODOCIĄGOWE

Przyłącza wodociągowe doprowadzające wodę do budynków zaprojektowano z rur PE PN 10 o średnicy 40mm z zamontowaniem przy przejściu pod budynkiem rury ochronnej stalowej ocynkowanej z dwustronnym uszczelnieniem kitem. Zakończenie przyłączy wodociągowych w budynku przewidziano 2m rurą zakończoną zestawem wodomierzowym wraz z zaworem antyskażeniowym. Dla pomiaru zużytej wody zaprojektowano wodomierz Dn 20 $Q=5.0\text{m}^3/\text{h}$. W celu odcięcia przyłącza od sieci zaprojektowano zasuwę domową żeliwną Dn40. Włączenie przyłącza do sieci zaprojektowano za pomocą nawiertaki.

5. ZESTAWIENIE DŁUGOŚCI SIECI WODOCIĄGOWEJ I PRZYŁĄCZY

Rura PCV Dn 225	- 1557.00 m
Rura PCV Dn 160	- 2080.00 m
Rura PCV Dn 90	- 734.00 m ✓
Rura PCV Dn 63	- 225.00 m ✓
Rura PE Dn 40	- 1894.00 m
Hydranty nadziemne w zestawie Dn 80	- 34 szt.
Zasuwy Dn 225	- 1 szt.
Zasuwy Dn 160	- 2 szt.
Zasuwy Dn 90	- 2 szt.
Zasuwy Dn 63	- 2 szt.
Zasuwy Dn 40	- 47 szt.
Zestaw wodomierzowy plus zawór antyskaż.	- 47 szt.

Łączna długość sieci - 4596 mb

Łączna długość przyłączy - 1894 mb

Przeciski pod jezdnią rurą PCV Dn 90 w rurze osłonowej D-273.0/8.8 - 6m

Przecisk pod jezdnią rurą PCV Dn 40 w rurze osłonowej D-88.9/6.3 - 30m

Przejście pod rowem w rurze osłonowej D-329.9/8.8 dwa razy, łączna dł. 12m

6. UZBROJENIE SIECI WODOCIĄGOWEJ

Sieć wodociągowa uzbrojona będzie w nadziemne hydranty p.poż., oraz zasuwy i zawory odcinające. Każda zasuwa i zawór odcinający powinny posiadać obudowę zakończoną w skrzynce do zasuw. Wszystkie skrzynki należy zabezpieczyć płytkami betonowymi i oznakować tabliczkami zgodnie z obowiązującymi przepisami

7. TRASOWANIE SIECI

Wytyczenie trasy należy wykonać zgodnie z projektem, zachowując jednocześnie minimalne odległości:

- od budynków - 3.0 m
- od słupów - 1.0 m
- od pasa drzew - 2.5 m
- od kabli energetycznych i telekomunikacyjnych - 0.8 m
- od przewodów kanalizacyjnych - 2.0 m
- od punktów geodezyjnych - 1.0 m

Dopuszcza się usytuowanie przewodów wodociagowych w odległości mniejszej od podanych pod warunkiem wykonania sieci wodociagowej metodą podkopu, przewiertem lub przeciskiem w rurze stalowej osłonowej.

8. ROBOTY ZIEMNE

Roboty ziemne przy wykonaniu sieci należy prowadzić zgodnie z normą branżową MGK PN62/8338-02. "Wykopy otwarte pod przewody wodociagowe i kanalizacyjne".

Głębokość przykrycia sieci rozdzielczej przyjęto 1.5 m. W niniejszym projekcie odcinek sieci wodociagu rozdzielczego zaprojektowano po działkach za zgodą właściciela. Wykopy pod powyższy wodociąg zaprojektowano jako skarpowe. Tam gdzie pozwolą na to warunki, należy wykop pod wodociąg wykonywać mechanicznie przy pomocy koparek ze składowaniem ziemi na odkład. W miejscach zabudowanych i zadrzewionych wykopy wykonywać ręcznie, bez uszkodzenia korzeni drzew. Przy nadmiernych zbliżeniach przewodu wodociagowego do drzew, przewód układać metodą podkopu. Roboty ziemne w miejscach skrzyżowych z kablami NN (przyłącza), należy wykonać ręcznie, kabel wyłączyć spod napięcia i w miejscu skrzyżowania zabezpieczyć rurą ochronną.

Przy słupach zachować odległość min. 1.0 m od podziemnych części słupów oraz zapewnić w czasie wykonywania wykopów dojazd do stanowisk słupowych.

Przejście pod rowami zaprojektowano przeciskiem sterowanym. Natomiast pod jezdnią asfaltową oraz rzeką Fiszer przeciskiem lub przewiertem. Szczegółowo pokazano na profilach podłużnych.

9. PRÓBA CIŚNIENIOWA, PŁUKANIE I DEZYNFEKCJA SIECI WODOCIAGOWEJ

Próbie ciśnieniową należy dokonywać na odcinkach przewodu nie dłuższych niż 500m przy temperaturze zewnętrznej nie niższej niż $+4^{\circ}\text{C}$.

Przed rozpoczęciem próby przewód należy napełnić wodą i dokładnie odpowietrzyć. Sieć wodociagową należy poddać ciśnieniu próbnemu, wynoszącym 1.0MPa. Odcinek poddany próbie jest szczelny, jeżeli przy zamkniętym dopływie wody w czasie 30min. nie będzie spadku ciśnienia.

Przed oddaniem wodociagu do użytku należy przeprowadzić płukanie i dezynfekcję. Rury należy płukać dużym ciśnieniem i przepływem wody przy otwartych hydrantach na końcu wodociagu. Po 24 godzinnej stójce wody z roztworem chloru rurociąg płuczemy wodą ze stacji wodociagowej do momentu wypłynięcia na końcu przewodu wody pozbawionej zapachu chloru.

10. ZABEZPIECZENIE RUCHU

Miejsce wykonywania robót ziemnych i montażowych należy zabezpieczyć zgodnie z przepisami (Dz.U.Nr 53 z dnia 2.12.1961r., Dz.U. Nr 55 z 1972r.) poprzez odpowiednie oznakowanie, ustawienie barier ochronnych i oświetlenie na okres nocy.

Należy również wykonać tymczasowe mostki przejazdowe do poszczególnych zagród nad prowadzonymi wykopami.

11. MONTAŻ PRZEWODÓW WODOCIĄGOWYCH

Montaż przewodów wodociągowych wykonać zgodnie z Instrukcją wykonania i odbioru zewnętrznych przewodów wodociągowych z nieplastyfikowanego PVC oraz zgodnie ze schematem węzłów.

Rury stalowe ocynkowane należy zabezpieczyć taśmą Denso.

W celu stabilizacji ułożonego przewodu wodociągowego i zabezpieczenia go przed wyboczeniem należy w węzłach wykonać bloki oporowe.

Bloki te należy wykonać również w miejscach montażu hydrantów (pod trójnik oraz kolano stopowe).

12. WARUNKI GEOTECHNICZNE

Na trasie sieci wodociągowej występują grunty w postaci: piasków, piasków zaglinionych i glin piaszczystych.

Do celów kosztorysowych przyjęto następujące kategorie gruntu (wg KNSK)

- kat II - 70 %
- kat III - 30 %

Grunty o normalnej wilgotności. Woda gruntowa może występować lokalnie w obszarach płytko zalegających glin piaszczystych.

13. OZNAKOWANIE

W celu ułatwienia i usprawnienia eksploatacji wszystkie urządzenia i uzbrojenia należy oznakować wg obowiązujących wytycznych. Hydranty i zasuwę oznakować tabliczkami malowanymi umieszczonymi na słupach betonowych lub urządzeniach stałych. Hydranty nadziemne p.poż. pomalować na kolor czarny.

Uwaga!

Po zakończeniu budowy należy odciąć istniejące przyłącza wodociągowe.

Sprawdzający

mgr inż. Jan Malinowski
 Upr. bud. instalacyjno-inż. ...
 Nr 100 / Wg / 75, Nr 12 / 75
 PIIB - MAZ / IS / 7581 / 03

Gyż
 ...
 Gyż

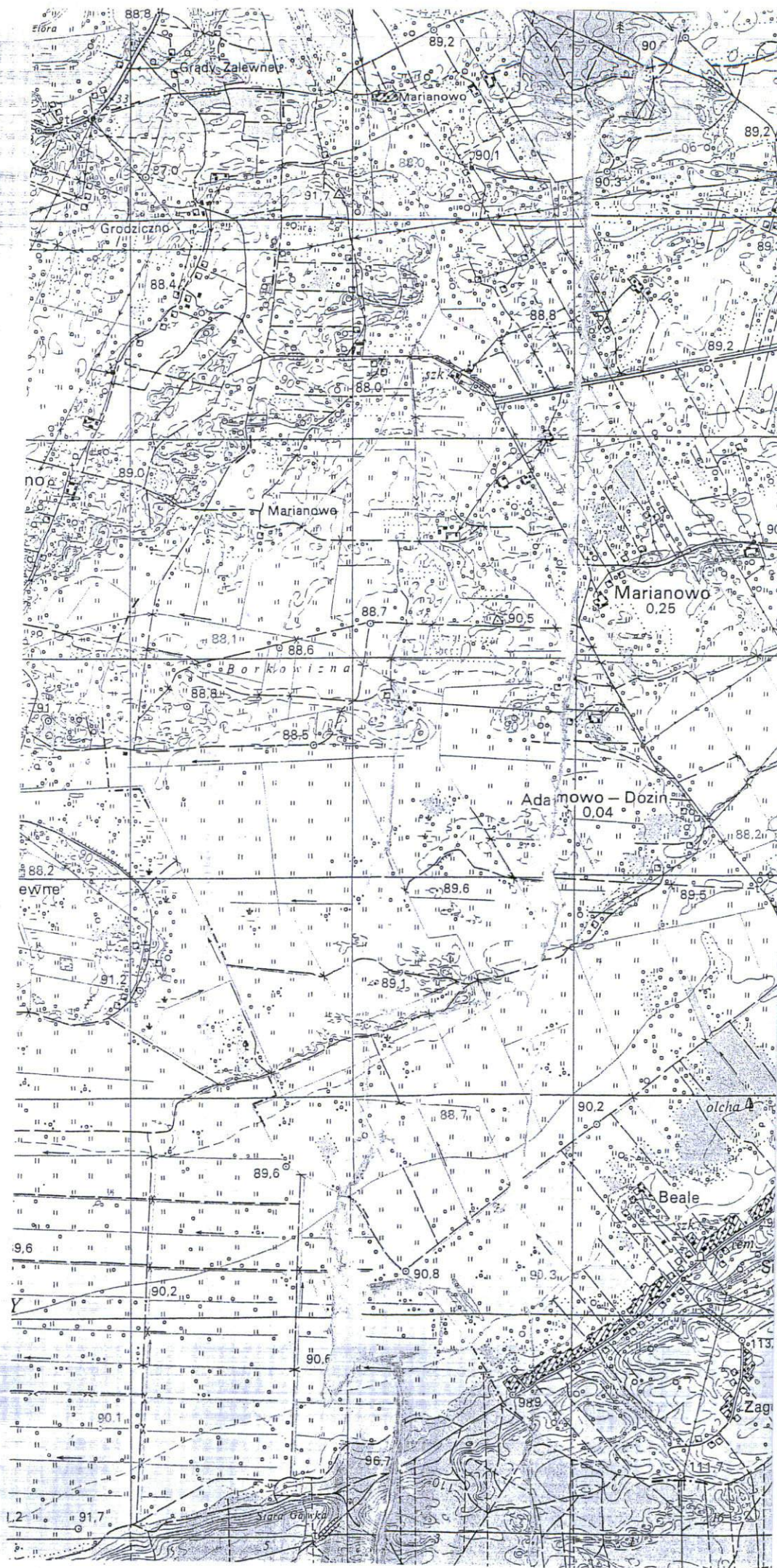
ZESTAWIENIE PROJEKTOWANYCH PRZYŁĄCZY

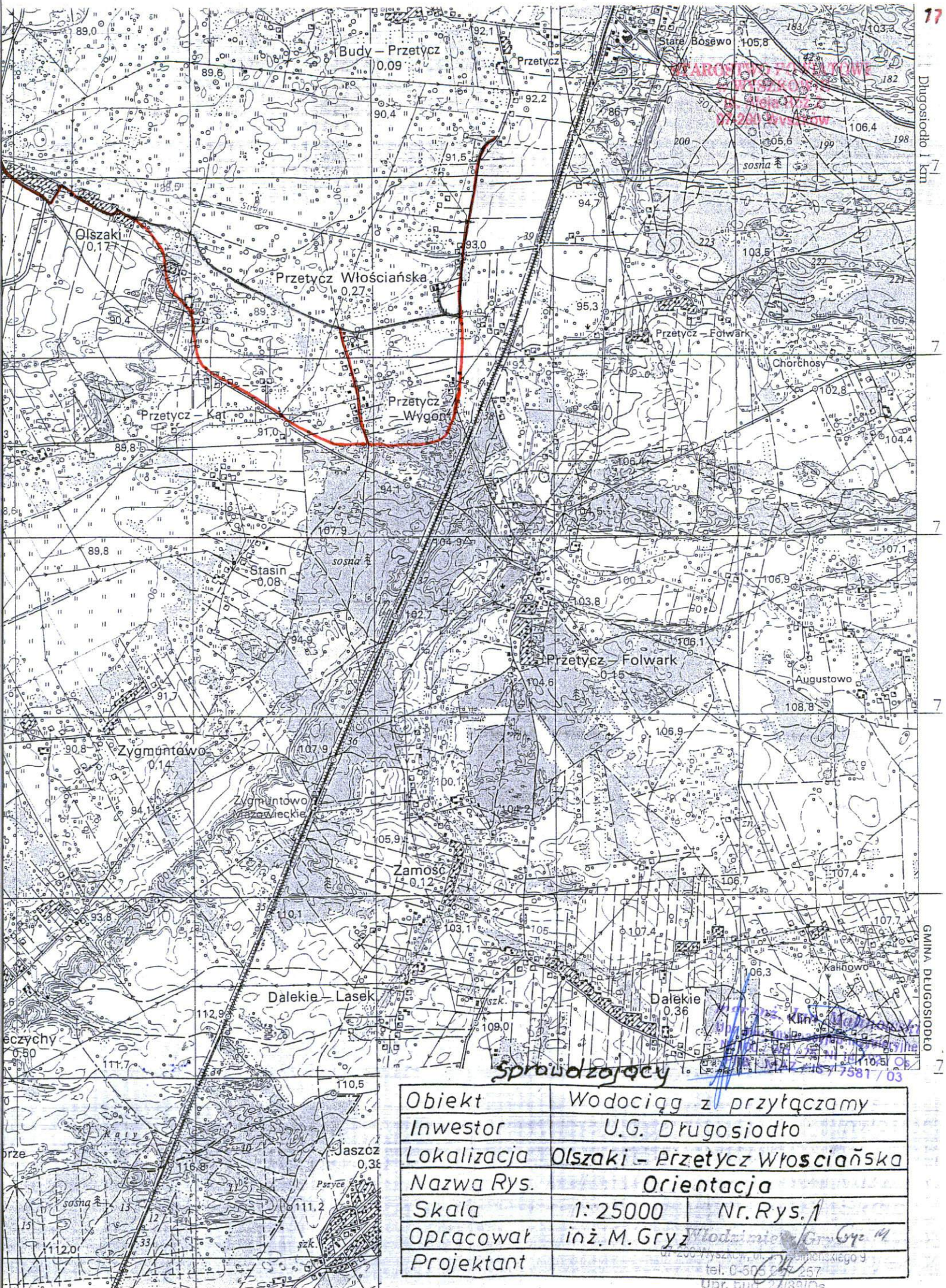
STAROSTWO POWIATOWE
w WYSZKOWIE
ul. Aleja Róż 2
07-200 Wyszków

Lp.	Nr działki	Obiekt	miejsce włączenia	długość przyłącza	średnica	sposób przyłączenia
1	161	Bud. mieszkalny	Dr. Nr. 169	144.00	Dn 40	z nawiertki
2	162	Bud. gospodarczy	— " —	30.00	— " —	— " —
3	164/2	Bud. mieszkalny	— " —	28.00	— " —	— " —
4	171	— " —	— " —	17.00	— " —	— " —
5	167	Bud. gospodarczy	— " —	42.00	— " —	— " —
6	173	— " —	— " —	190.00	— " —	— " —
7	179	Bud. mieszkalny	— " —	20.00	— " —	— " —
8	340 2	— " —	— " —	22.00	— " —	— " —
9	346	— " —	Dr. Nr. 427	114.00	— " —	— " —
10	347	— " —	— " —	136.00	— " —	— " —
11	351	— " —	Dr. Nr. 893	15.00	— " —	— " —
12	299	— " —	— " —	33.00	— " —	— " —
13	358	— " —	— " —	21.00	— " —	— " —
14	291	Bud. gospodarczy	— " —	21.00	— " —	— " —
15	227	Bud. mieszkalny	Dr. Nr. 254	139.00	— " —	— " —
16	217	— " —	— " —	7.00	— " —	— " —
17	249	— " —	— " —	8.00	— " —	— " —
18	247	Piwnica	— " —	31.00	— " —	— " —
19	804	Bud. mieszkalny	Dr. Nr. 800	39.00	— " —	— " —
20	808	— " —	— " —	27.00	— " —	— " —
21	604	— " —	— " —	67.00	— " —	— " —
22	778	— " —	— " —	40.00	— " —	— " —
23	777/1	Bud. gospodarczy	Dr. Nr. 759	4.00	— " —	— " —
24	638	Bud. mieszkalny	— " —	25.00	— " —	— " —
25	539/2	Piwnica	Dr. Nr. 650	3.00	— " —	— " —
26	531/2	— " —	— " —	26.00	— " —	— " —
27	526/2	Bud. mieszkalny	— " —	14.00	— " —	— " —
28	522/2	— " —	— " —	21.00	— " —	— " —
29	521/2	Piwnica	— " —	38.00	— " —	— " —
30	518/2	Bud. mieszkalny	— " —	28.00	— " —	— " —
31	517/2	Piwnica	— " —	14.00	— " —	— " —
32	498	— " —	— " —	35.00	— " —	— " —
33	497	Bud. mieszkalny	Dr. Nr. 93	42.00	— " —	— " —
34	496	— " —	— " —	24.00	— " —	— " —
35	495	— " —	— " —	25.00	— " —	— " —
36	494	Bud. gospodarczy	— " —	42.00	— " —	— " —
37	493	Bud. mieszkalny	— " —	35.00	— " —	— " —
38	488/2	— " —	— " —	29.00	— " —	— " —
39	461	— " —	Dr. Nr. 660	12.00	— " —	— " —
40	487/2	Bud. gospodarczy	Dr. Nr. 93	29.00	— " —	— " —
41	488/2	Bud. mieszkalny	— " —	16.00	— " —	— " —

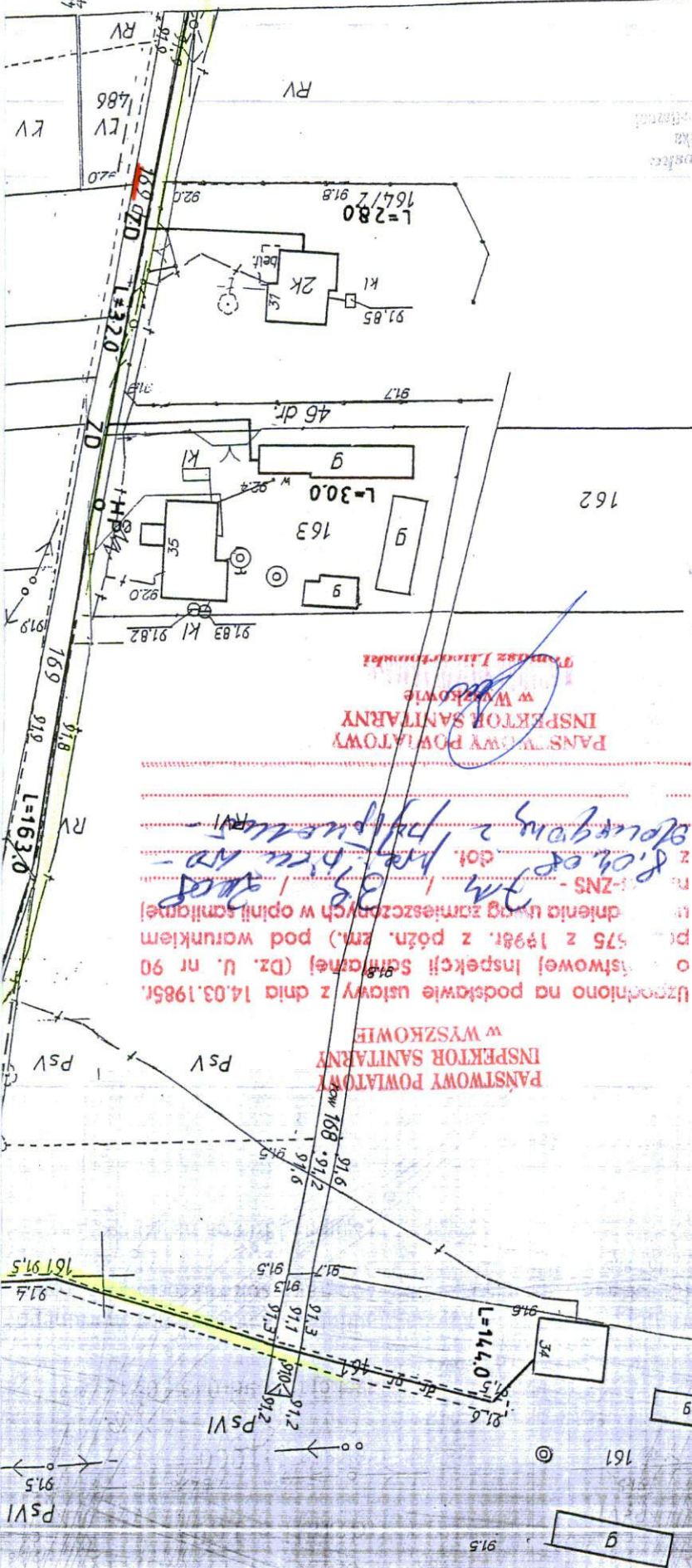
Włodzimierz Gryz
07-200 Wyszków, ul. Chłopskiego 9
tel. 0-509 07 257
Opn. 2000/05/05

Gryz M.





17



mgr inż. Józef M. Ochrowski
Kierownik Powiatowego Ośrodka

12

STAROSTA WISZNIEWSKI
OWIATOWY OŚRODEK DOKUMENTACJI
GEODEZYJNEJ I KARTOGRAFICZNEJ
Kartograficzne i geodezyjne
- Plany i mapy z lat 1950-1960
- Plany i mapy z lat 1960-1970
- Plany i mapy z lat 1970-1980
- Plany i mapy z lat 1980-1990
- Plany i mapy z lat 1990-2000
- Plany i mapy z lat 2000-2010
- Plany i mapy z lat 2010-2020
- Plany i mapy z lat 2020-2030
- Plany i mapy z lat 2030-2040
- Plany i mapy z lat 2040-2050
- Plany i mapy z lat 2050-2060
- Plany i mapy z lat 2060-2070
- Plany i mapy z lat 2070-2080
- Plany i mapy z lat 2080-2090
- Plany i mapy z lat 2090-2100
- Plany i mapy z lat 2100-2110
- Plany i mapy z lat 2110-2120
- Plany i mapy z lat 2120-2130
- Plany i mapy z lat 2130-2140
- Plany i mapy z lat 2140-2150
- Plany i mapy z lat 2150-2160
- Plany i mapy z lat 2160-2170
- Plany i mapy z lat 2170-2180
- Plany i mapy z lat 2180-2190
- Plany i mapy z lat 2190-2200
- Plany i mapy z lat 2200-2210
- Plany i mapy z lat 2210-2220
- Plany i mapy z lat 2220-2230
- Plany i mapy z lat 2230-2240
- Plany i mapy z lat 2240-2250
- Plany i mapy z lat 2250-2260
- Plany i mapy z lat 2260-2270
- Plany i mapy z lat 2270-2280
- Plany i mapy z lat 2280-2290
- Plany i mapy z lat 2290-2300
- Plany i mapy z lat 2300-2310
- Plany i mapy z lat 2310-2320
- Plany i mapy z lat 2320-2330
- Plany i mapy z lat 2330-2340
- Plany i mapy z lat 2340-2350
- Plany i mapy z lat 2350-2360
- Plany i mapy z lat 2360-2370
- Plany i mapy z lat 2370-2380
- Plany i mapy z lat 2380-2390
- Plany i mapy z lat 2390-2400
- Plany i mapy z lat 2400-2410
- Plany i mapy z lat 2410-2420
- Plany i mapy z lat 2420-2430
- Plany i mapy z lat 2430-2440
- Plany i mapy z lat 2440-2450
- Plany i mapy z lat 2450-2460
- Plany i mapy z lat 2460-2470
- Plany i mapy z lat 2470-2480
- Plany i mapy z lat 2480-2490
- Plany i mapy z lat 2490-2500
- Plany i mapy z lat 2500-2510
- Plany i mapy z lat 2510-2520
- Plany i mapy z lat 2520-2530
- Plany i mapy z lat 2530-2540
- Plany i mapy z lat 2540-2550
- Plany i mapy z lat 2550-2560
- Plany i mapy z lat 2560-2570
- Plany i mapy z lat 2570-2580
- Plany i mapy z lat 2580-2590
- Plany i mapy z lat 2590-2600
- Plany i mapy z lat 2600-2610
- Plany i mapy z lat 2610-2620
- Plany i mapy z lat 2620-2630
- Plany i mapy z lat 2630-2640
- Plany i mapy z lat 2640-2650
- Plany i mapy z lat 2650-2660
- Plany i mapy z lat 2660-2670
- Plany i mapy z lat 2670-2680
- Plany i mapy z lat 2680-2690
- Plany i mapy z lat 2690-2700
- Plany i mapy z lat 2700-2710
- Plany i mapy z lat 2710-2720
- Plany i mapy z lat 2720-2730
- Plany i mapy z lat 2730-2740
- Plany i mapy z lat 2740-2750
- Plany i mapy z lat 2750-2760
- Plany i mapy z lat 2760-2770
- Plany i mapy z lat 2770-2780
- Plany i mapy z lat 2780-2790
- Plany i mapy z lat 2790-2800
- Plany i mapy z lat 2800-2810
- Plany i mapy z lat 2810-2820
- Plany i mapy z lat 2820-2830
- Plany i mapy z lat 2830-2840
- Plany i mapy z lat 2840-2850
- Plany i mapy z lat 2850-2860
- Plany i mapy z lat 2860-2870
- Plany i mapy z lat 2870-2880
- Plany i mapy z lat 2880-2890
- Plany i mapy z lat 2890-2900
- Plany i mapy z lat 2900-2910
- Plany i mapy z lat 2910-2920
- Plany i mapy z lat 2920-2930
- Plany i mapy z lat 2930-2940
- Plany i mapy z lat 2940-2950
- Plany i mapy z lat 2950-2960
- Plany i mapy z lat 2960-2970
- Plany i mapy z lat 2970-2980
- Plany i mapy z lat 2980-2990
- Plany i mapy z lat 2990-3000
- Plany i mapy z lat 3000-3010
- Plany i mapy z lat 3010-3020
- Plany i mapy z lat 3020-3030
- Plany i mapy z lat 3030-3040
- Plany i mapy z lat 3040-3050
- Plany i mapy z lat 3050-3060
- Plany i mapy z lat 3060-3070
- Plany i mapy z lat 3070-3080
- Plany i mapy z lat 3080-3090
- Plany i mapy z lat 3090-3100
- Plany i mapy z lat 3100-3110
- Plany i mapy z lat 3110-3120
- Plany i mapy z lat 3120-3130
- Plany i mapy z lat 3130-3140
- Plany i mapy z lat 3140-3150
- Plany i mapy z lat 3150-3160
- Plany i mapy z lat 3160-3170
- Plany i mapy z lat 3170-3180
- Plany i mapy z lat 3180-3190
- Plany i mapy z lat 3190-3200
- Plany i mapy z lat 3200-3210
- Plany i mapy z lat 3210-3220
- Plany i mapy z lat 3220-3230
- Plany i mapy z lat 3230-3240
- Plany i mapy z lat 3240-3250
- Plany i mapy z lat 3250-3260
- Plany i mapy z lat 3260-3270
- Plany i mapy z lat 3270-3280
- Plany i mapy z lat 3280-3290
- Plany i mapy z lat 3290-3300
- Plany i mapy z lat 3300-3310
- Plany i mapy z lat 3310-3320
- Plany i mapy z lat 3320-3330
- Plany i mapy z lat 3330-3340
- Plany i mapy z lat 3340-3350
- Plany i mapy z lat 3350-3360
- Plany i mapy z lat 3360-3370
- Plany i mapy z lat 3370-3380
- Plany i mapy z lat 3380-3390
- Plany i mapy z lat 3390-3400
- Plany i mapy z lat 3400-3410
- Plany i mapy z lat 3410-3420
- Plany i mapy z lat 3420-3430
- Plany i mapy z lat 3430-3440
- Plany i mapy z lat 3440-3450
- Plany i mapy z lat 3450-3460
- Plany i mapy z lat 3460-3470
- Plany i mapy z lat 3470-3480
- Plany i mapy z lat 3480-3490
- Plany i mapy z lat 3490-3500
- Plany i mapy z lat 3500-3510
- Plany i mapy z lat 3510-3520
- Plany i mapy z lat 3520-3530
- Plany i mapy z lat 3530-3540
- Plany i mapy z lat 3540-3550
- Plany i mapy z lat 3550-3560
- Plany i mapy z lat 3560-3570
- Plany i mapy z lat 3570-3580
- Plany i mapy z lat 3580-3590
- Plany i mapy z lat 3590-3600
- Plany i mapy z lat 3600-3610
- Plany i mapy z lat 3610-3620
- Plany i mapy z lat 3620-3630
- Plany i mapy z lat 3630-3640
- Plany i mapy z lat 3640-3650
- Plany i mapy z lat 3650-3660
- Plany i mapy z lat 3660-3670
- Plany i mapy z lat 3670-3680
- Plany i mapy z lat 3680-3690
- Plany i mapy z lat 3690-3700
- Plany i mapy z lat 3700-3710
- Plany i mapy z lat 3710-3720
- Plany i mapy z lat 3720-3730
- Plany i mapy z lat 3730-3740
- Plany i mapy z lat 3740-3750
- Plany i mapy z lat 3750-3760
- Plany i mapy z lat 3760-3770
- Plany i mapy z lat 3770-3780
- Plany i mapy z lat 3780-3790
- Plany i mapy z lat 3790-3800
- Plany i mapy z lat 3800-3810
- Plany i mapy z lat 3810-3820
- Plany i mapy z lat 3820-3830
- Plany i mapy z lat 3830-3840
- Plany i mapy z lat 3840-3850
- Plany i mapy z lat 3850-3860
- Plany i mapy z lat 3860-3870
- Plany i mapy z lat 3870-3880
- Plany i mapy z lat 3880-3890
- Plany i mapy z lat 3890-3900
- Plany i mapy z lat 3900-3910
- Plany i mapy z lat 3910-3920
- Plany i mapy z lat 3920-3930
- Plany i mapy z lat 3930-3940
- Plany i mapy z lat 3940-3950
- Plany i mapy z lat 3950-3960
- Plany i mapy z lat 3960-3970

Кировский районный суд

LIBRARY

2008-02-08

[illegible]

woj. mazowieckie
pow. wyszkowski
gm. Długosiodło
obręb: PRZETYCZ
WŁOŚCIAŃSKI
działka 169

STAROSTWO POWIATOWE
w WYSZKOWIE
ul. Aleja Róż 2
07-200 Wyszaków

skala 1:1000

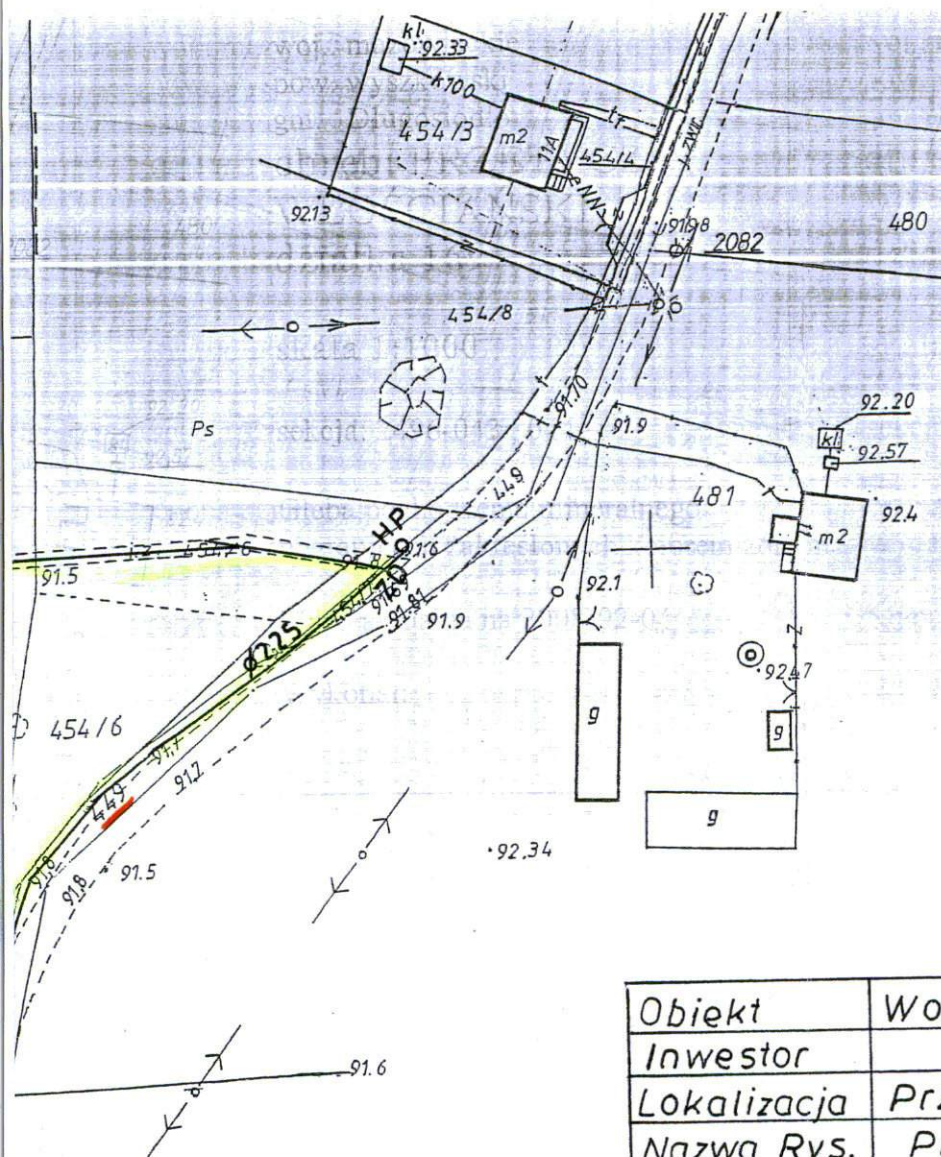
sekcja: 2496-043, 044

Gleba pochodzenia mineralnego
w granicach zakreślonych kolorem żółtym

Mapa aktualna na 2008-02-04

Wykonał:

GEODETA I RAWNION
Beata R...nicka
Zaśw. MGP-3 12165
07-210 Długosiodło ul. Czerwoki 2
KP 762-102-44-41 REGON 53043-408



Obiekt	Wodociąg z przyłączamy	
Inwestor	U.G. Długosiodło	
Lokalizacja	Przetycz Włościański	
Nazwa Rys.	Przebieg trasy	
Skala	1:1000	Nr. Rys. 2
Opracował	inż. M. Gryz	Op. 4
Projektant	Włodzimierz Gryz 07-200 Wyszaków ul. Czerwoki 2 tel. 0-505 02 257 Upr. bud. 20/03/07	

LEGENDA

— Projektowany wodociąg
483/1 Nr. działki- 449; 169

483/2 RV

484

92.0

485

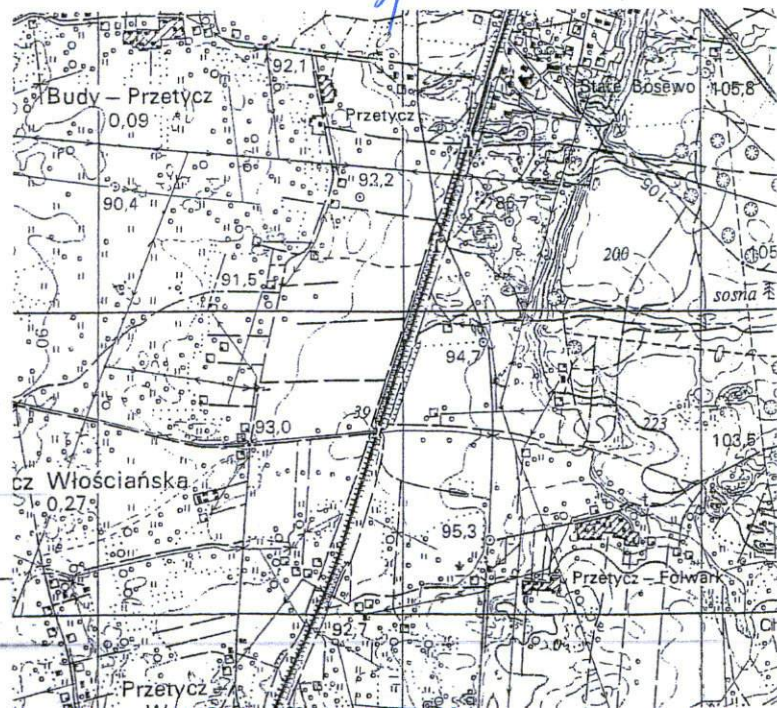
91.8

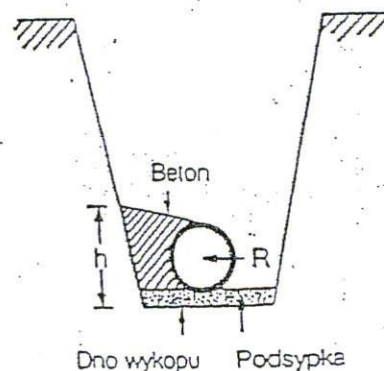
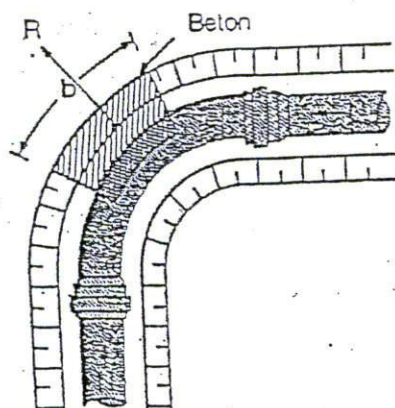
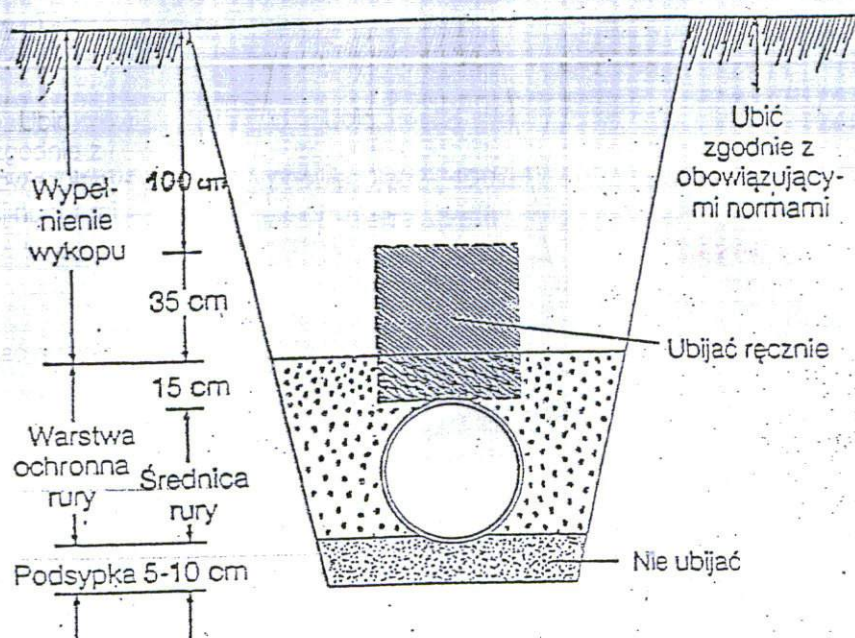
486

RZECZOZNAWCA
ds. ZABEZPIECZEŃ PRZECIWOPOŻAROWYCH
st. bryg. w sl. spocz. inż. Wiesław Wyszkowski
Nr upr. 401/99
Ostrołęka, dn. 21.09.07
Zgodność projektu z wymogami ochrony p. poż.
stwierdzam: bez uwag

Sprawdzający

mgr inż. Jan Malinowski
Upr. bud. instalacyjno-inżynierskie
Nr 100 / Wz / 75, Nr 14 / 92 / Os
PIB - MAZ / IS / 7581 / 03





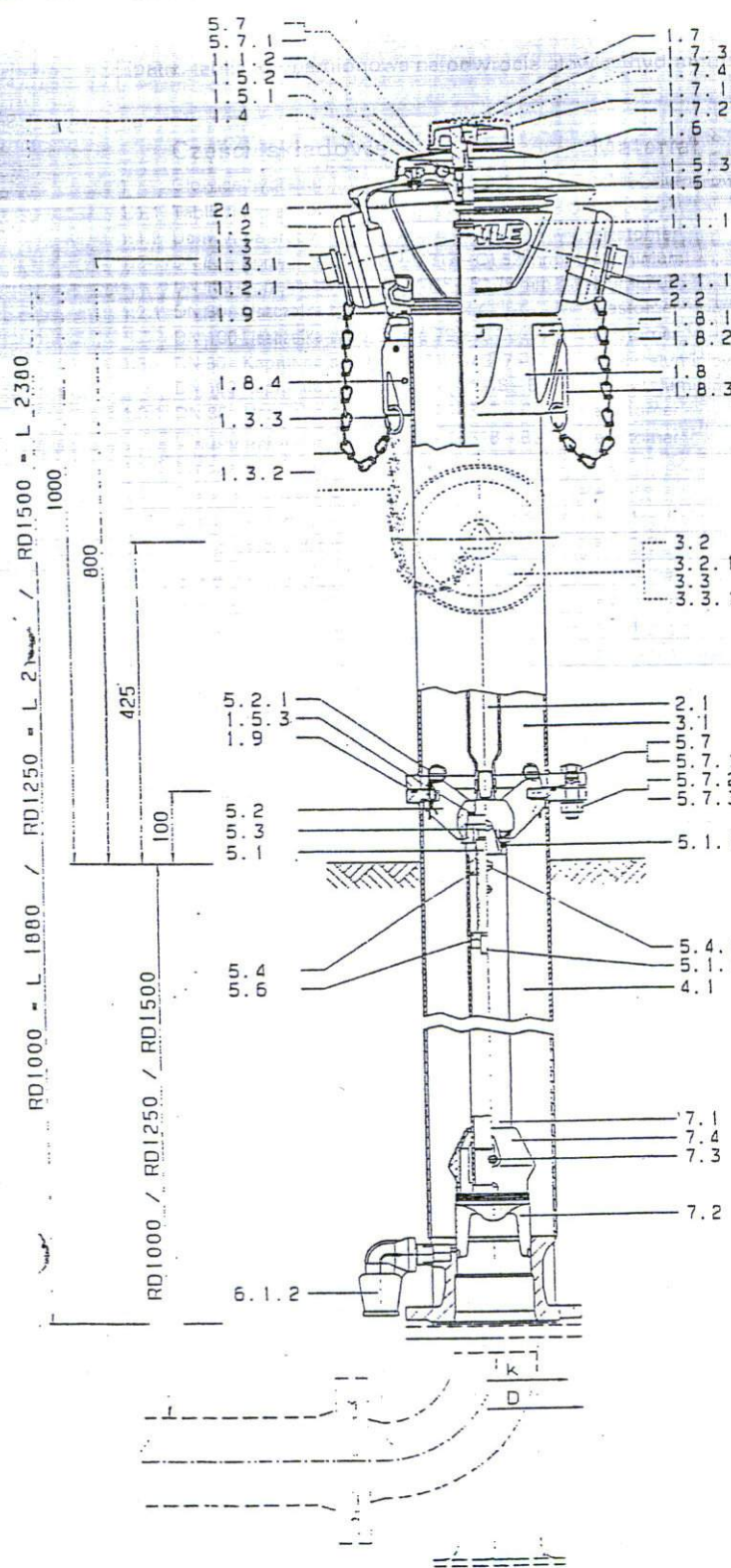
Obiekt	Sieć wodociągowa	
Lokalizacja	Przetycz Włościański; Olszaki	
Inwestor	U.G. Długosiodło	
Nazwa rys.	Profil kanału	Nr. Rys. 12
Projektant	W. Gryz upr. 29/89/05	
Opracował	M. Gryz	Gryz M.

Sprawdzający

mgr inż. Jan Malinowski
Up. bud. instalacyjno-inżynieryjne
Nr 100 / Wz / 75, Nr 14 / 92 / Os
PIIB - MAZ / IS / 7581 / 03

wymagane dane przy zamawianiu części zamiennych:
nr / DN / RD / rok budowy
(patrz. tabliczka znamionowa na odwrocie głowicy hydrantu)

30



Części składowe

Materiał

1	Głowica hydrantu	odlew aluminiowy
1.1.1	Tabliczka znamionowa	
1.1.2	Uchwyt na śruby	elastomer
1.2	DN 80 Sprzęgło stałe C DIN 14317 - C1 52 mm	aluminium
	DN 100 Sprzęgło stałe B DIN 14318 - B1 75 mm	aluminium
1.2.1	DN 80 Uszczelka typu O-ring 64 x 4	elastomer
	DN 100 Uszczelka typu O-ring 79 x 4	elastomer
1.3	DN 80 Kaptur do sprzęgła C DIN 14317 - C 4	odlew aluminiowy
	DN 100 Kaptur do sprzęgła B DIN 14318 - B 4	odlew aluminiowy
1.3.1	DN 80 Uszczelka płaska C DIN 14317 - C3	elastomer
	DN 100 Uszczelka płaska B DIN 14318 - B3	elastomer
1.3.2	Łańcuszek z hakiem	A2
1.3.3	Pierścień łańcuszka	A2
1.4	Zawór napowietrzający	POM
1.5	Tuleja uszczelki typu O-ring	mosiądz
1.5.1	Uszczelka typu O-ring 32 x 4	elastomer
1.5.2	Uszczelka typu O-ring 25 x 3,5	elastomer
1.5.3	Podkładka ślizgowa	POM
1.6	Pokrywa	odlew aluminiowy
1.7	Kołpak uruchamiający	odlew aluminiowy
1.7.1	Podkładka DIN 125 - A 13	A2
1.7.2	Śruba z łbem walcowym o gnieździe sześciokątnym DIN 912 - M 12 x 25	A2
1.7.3	Korek	PE
1.7.4	Zabezpieczenie przed kradzieżą wody	polistyren
1.8	Pierścień mocujący dla głowicy hydrantu	odlew aluminiowy
1.8.1	Podkładka DIN 433 - 13	A2
1.8.2	Śruba z łbem walcowym o gnieździe sześciokątnym DIN 912 - M 12 x 40	A2
1.8.3	Nakładka mocująca	A2
1.8.4	Kółko sprężyste DIN 1481 - 8 x 16	A2
1.9	Uszczelka typu O-ring 170 x 6	elastomer
2.1	Przedłużenie wrzeciona	A2
2.1.1	Kółko sprężyste DIN 1481 - 8 x 50	A2
2.2	Czop	A2
2.4	Tarcza ślizgowa	POM
3.1	Kolumna górna	A2
3.2	DN 80 Sprzęgło stałe B DIN 14318 - B1 75 mm	aluminium
	DN 100 Sprzęgło stałe A DIN 14319 - A1 110 mm	aluminium
3.2.1	DN 80 Uszczelka typu O-ring 79 x 4	elastomer
	DN 100 Uszczelka typu O-ring 116 x 4	elastomer
3.3	DN 80 Kaptur dla sprzęgła B DIN 14318 - B4	odlew aluminiowy
	DN 100 Kaptur dla sprzęgła A DIN 14319 - A4	odlew aluminiowy
3.3.1	DN 80 Uszczelka płaska B DIN 14318 - B3	elastomer
	DN 100 Uszczelka płaska A DIN 14319 - A3	elastomer
4.1	Kolumna dolna	A2
5.1	Wrzeciono	A2
5.1.1	Zawleczka DIN 94 - 4 x 25	A2
5.2	Wspornik wrzeciona	mosiądz
5.2.1	Sprężyna zatyczka zabezpieczająca	A2
5.3	Śruba zabezpieczająca	POM
5.4	Nakrętka wrzeciona	mosiądz
5.4.1	Śruba sześciokątna DIN 933 - M 8 x 10	A2
5.6	Nakrętka zderzakowa	A2
5.7	Śruba sześciokątna z miejscem łamania M 16 x 60	A2
5.7.1	Korek do śruby	PE
5.7.2	Podkładka DIN 125 - A 17	A2
5.7.3	Nakrętka sześciokątna DIN 934 - M 16	A4
6.1.2	Złączka 1" / 90°	POM
7.1	Rura uruchamiająca	A2
7.2	Grzybek zaworu	mosiądz / elastomer
7.3	Kółko zabezpieczające do zaworu	A2
7.4	Nadajnik przepływu	PE

DN	Nasady			Przykrycie rurociągu RD	Kołnierz przyłączeniowy			
	A	B	C		DN	D	k	Śruby
80	—	1	2	1500 / 1250 / 1000	80	200	160	M 16
80	—	2	—					
100	1	2	—	1500 / 1250 / 1000	100	220	180	M 16
100	—	2	—					

Sprawdzający

mgr inż. Jan Malinowski
Upr. bud. i eksploatacyjno-inżynierskie
Nr 100 / 14 / 75, Nr 14 / 92 / Os
PIIB - MAZ / IS / 7581 / 03

Obiekt	Wodociąg z przyłączamy
Inwestor	U. G. Długosiodło
Lokalizacja	Przetycz Włościański; Olszaki
Nazwa Rys.	Hydrant nadziemny
Skala	Nr. Rys. 13
Opracował	inż. M. Gryz
Projektant	inż. J. Chmiński

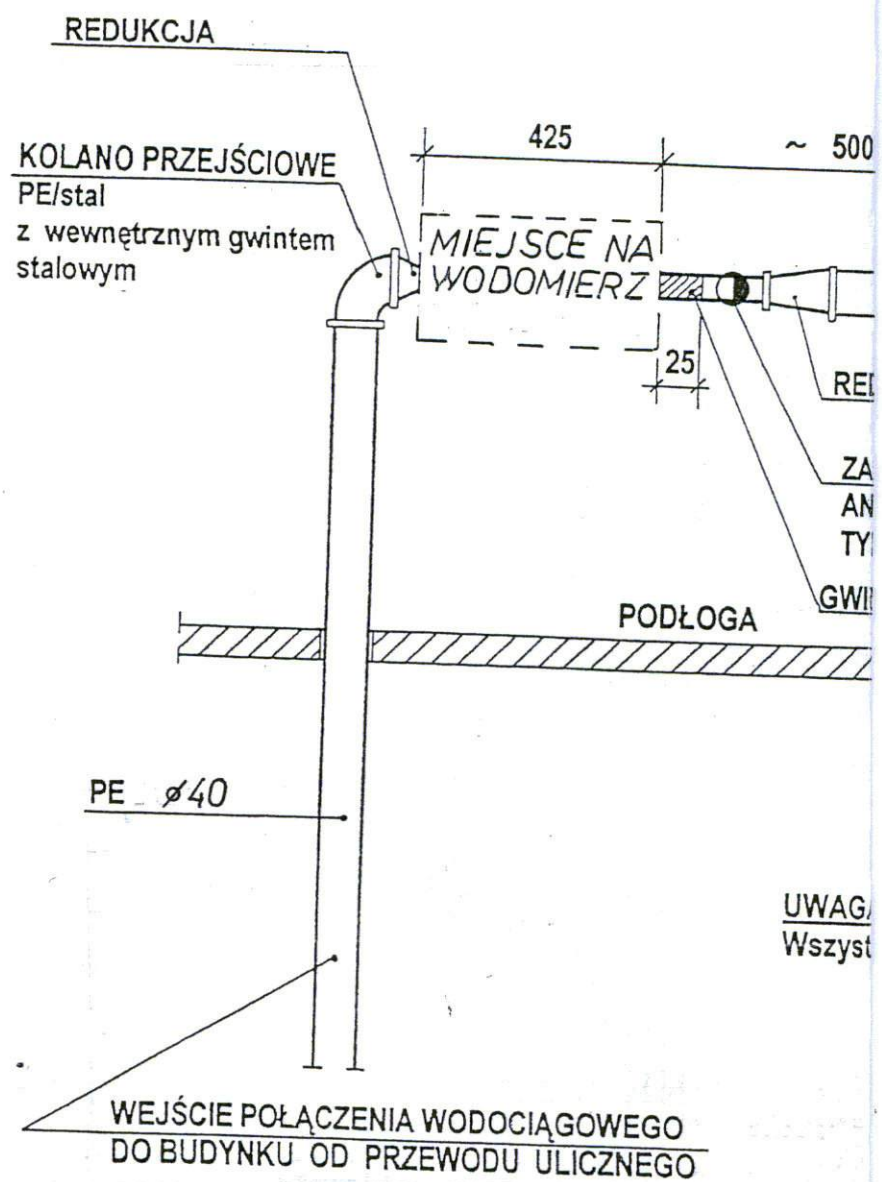
07-200 Wyszków, ul. J. Chmińskiego 9

07-200 Wyszków, ul. J. Chmińskiego 9
Upr. bud. 29/89/Os

ZESTAW WODOMIERZO

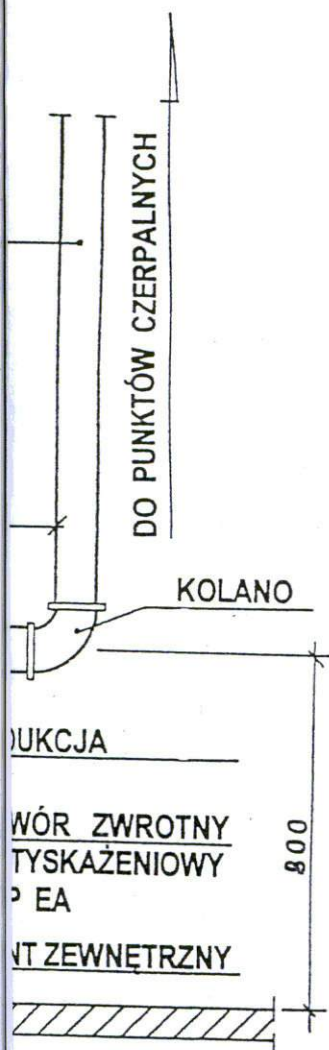
SZCZEGÓŁ PODEJŚCIA POD WODO

INSTALACJA WODOCIĄGOWA



WY
MIERZ

STAROSTWO POWIATOWE
w WYSZKOWIE
ul. Aleja Róż 2
07-200 Wyszków



A:
kie wymiary w mm

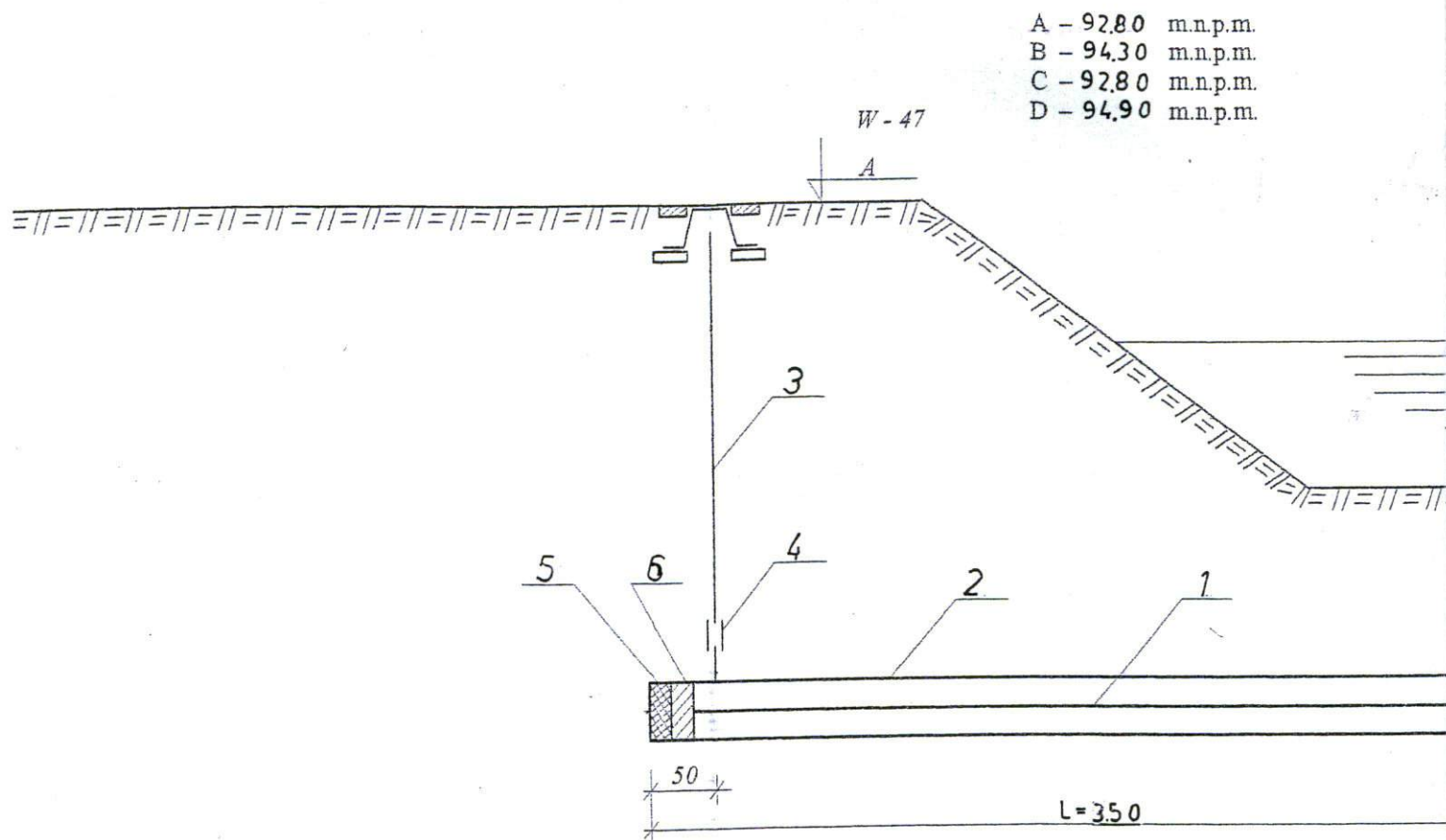
Obiekt	Sieć wodociągowa i przyłącza
Inwestor	U.G. Długosiodło
Lokalizacja	Przetycz Włościańska; Olszaki
Nr. rys.	14
Nazwa rys.	Zestaw wodomierzowy
Projektant	Gryz M

Włodzisław Gryz
07-200 Wyszków, ul. J. Piłsudskiego 9
tel. 0-300 927 257
Upr. bud. 19/89/Os

Sprawdzający

mgr inż. Jan Malinowski
Upr. bud. instalacyjno-inżynieryjne
Nr 00/Wa/75, Nr 14/92/Os
PIB-MAZ/IS/7581/03

Przejšcie wodociągu p



Oznaczenia i zestawienie materiałów

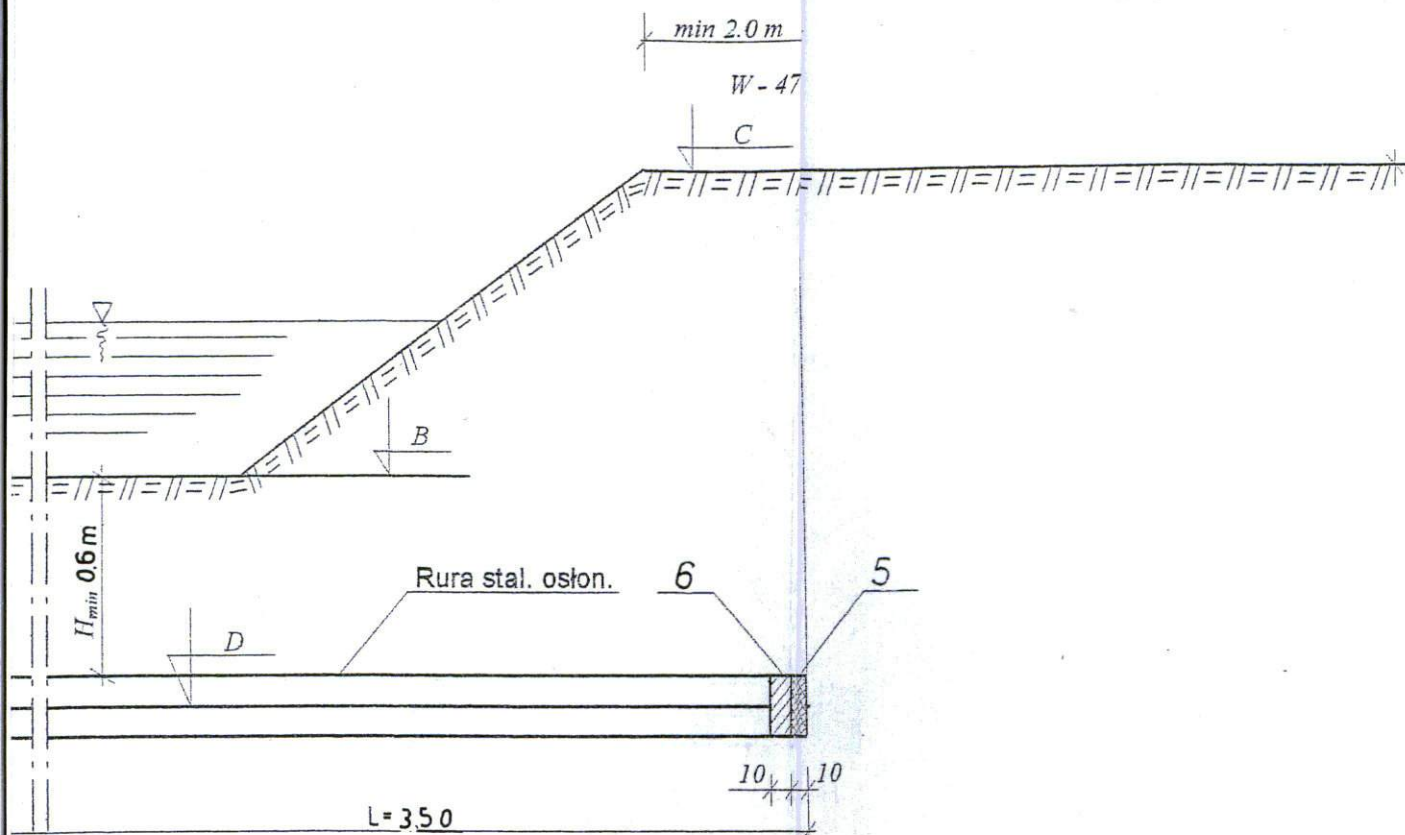
Oznaczenia elementu	Nazwa elementu	Norma katalog	Jednostka	Ilość
1	Rura PCV $\varnothing 225$	PN-76/C-39202	m b.	wg P.B.
2	Rura osłonowa stal. wiertnicza D-323,9/88	PN-80/H-74219	m b.	7.0
3	Rura stal. oc. $\varnothing 25$ izolowana	PN-64/H-74220	m b.	2.0
4	Obudowa do zasuw	AP-5/III Nr kat. 657	szt.	1
5	Kit bitumiczny	kat. produce.	kg	15
6	Sznur smołowany	— —	kg	14

Uwaga

Lokalizacja przejść, metoda długość i średnica rur osłon w opisie technicznym oraz przejścia na podkładach w

STAROSTWO POWIATOWE
w WYSZKOWIE
ul. Aleja Róż 2
07-200 Wyszków

od dnem rowu



wykonania,
owych podana
określono z opisem
kali 1:1000

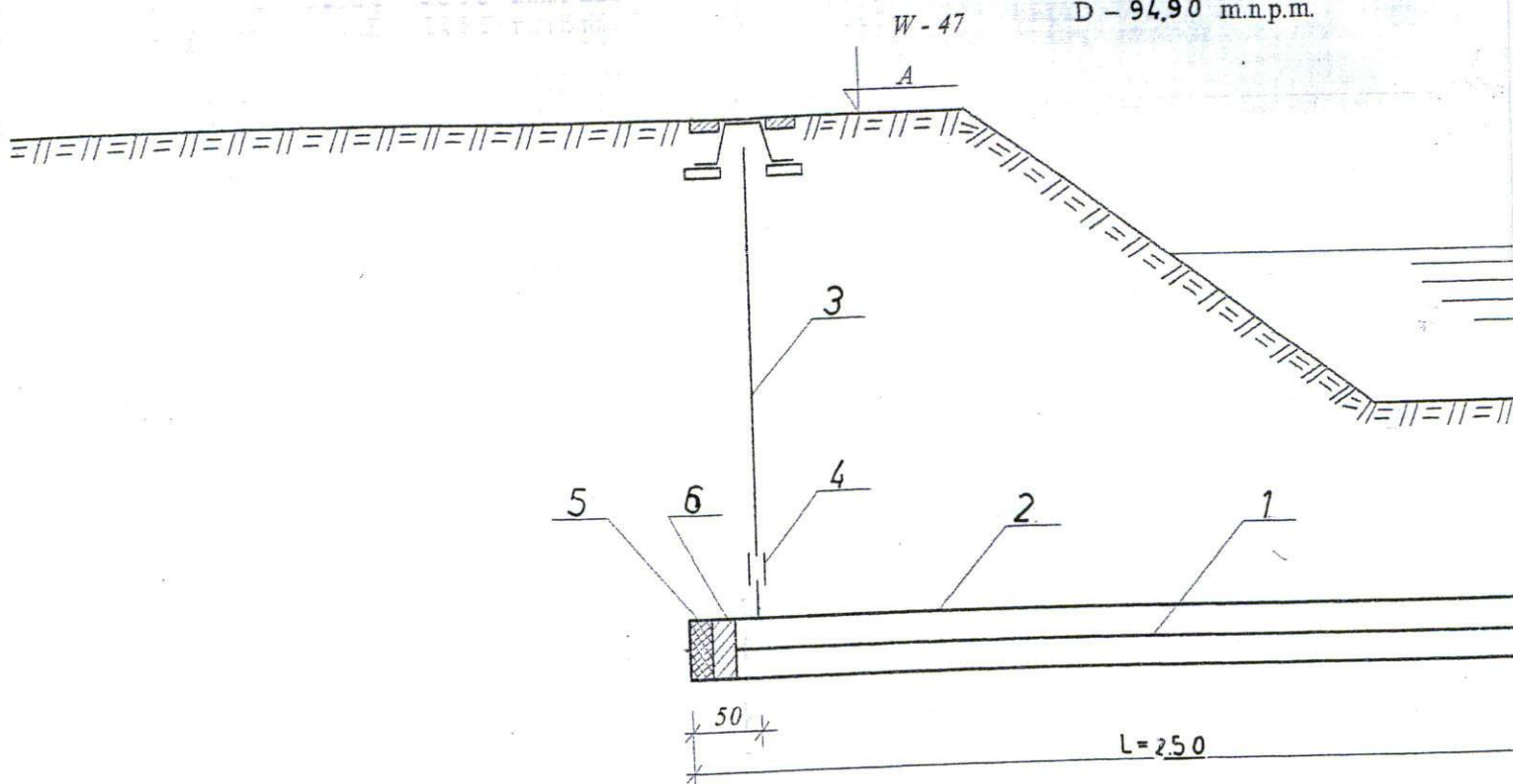
Sprawdzający

mgr inż. Jan Malinowski
Upr. bud. instalacyjno-inżynierskie
Nr 100 / Wa / 75, Nr 14 / 92 / Os
PIIB - MAZ / IS / 7581 / 03

Obiekt	Sieć wodociągowa i przyłącza		
Lokalizacja	Przetycz Włościańska		
Inwestor	Urząd Gminy Długosiodło		
Nazwa Rys.	Przejście wodociągu pod dnem rowu		
Skala	1:50	Nr Rys.	15
Opracował	M. Gryz		Gryz M.
Projektant	Wł. Gryz upr. 29/89/Os		

Przejšcie wodociągu

A - 92,80 m.n.p.m.
B - 94,30 m.n.p.m.
C - 92,80 m.n.p.m.
D - 94,90 m.n.p.m.



Oznaczenia i zestawienie materiałów

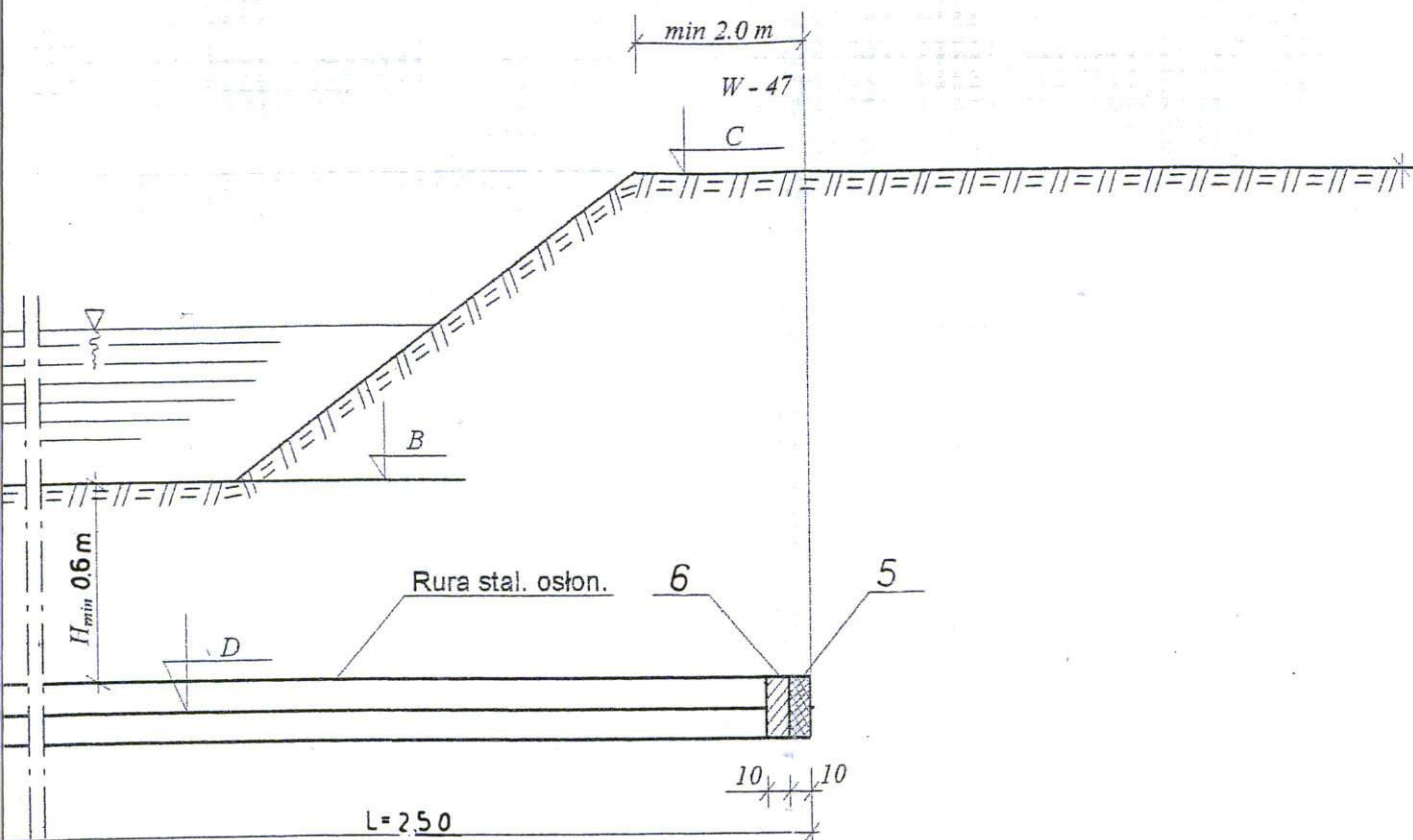
Oznaczenia elementu	Nazwa elementu	Norma katalog	Jednostka	Ilość
1	Rura PCV $\varnothing 225$	PN-76/C-39202	m.b.	wg P.B.
2	Rura osłonowa stal. wiertnicza D-3239/88	PN-80/H-74219	m.b.	5.0
3	Rura stal. oc. $\varnothing 25$ izolowana	PN-64/H-74220	m.b.	2.0
4	Obudowa do zasuw	AP-5/III Nr kat. 657	szt.	1
5	Kit bitumiczny	kat. produce.	kg	15
6	Sznur smołowy	— —	kg	14

Uwaga

Lokalizacja przejść, metod długość i średnica rur osłon w opisie technicznym oraz przejścia na podkładach w

od dnem rowu Nr.349

STAROSTWO POWIATOWE
w WYSZKOWIE
ul. Aleja Róż 2
07-200 Wyszków



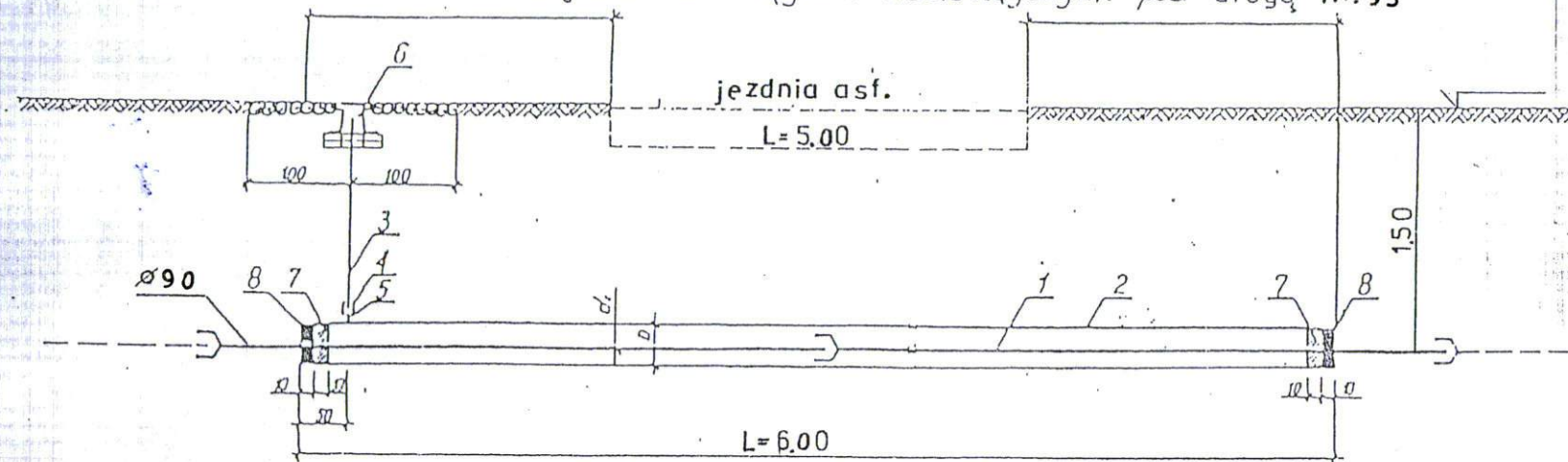
do wykonania,
podana
określono z opisem
skali 1:1000

Sprawdzający

mgr inż. Jan Malinowski
Up. bud. instalacyjno-inżynieryjne
Nr. 00 / Wa / 75, Nr 14 / 92 / Os
PAB - MAZ / IS / 7581 / 03

Obiekt	Sieć wodociągowa i przyłącza	
Lokalizacja	Przetycz Wrościańska	
Inwestor	Urząd Gminy Długosiodło	
Nazwa Rys.	Przejście wodociągu pod dnem rowu	
Skala	1:50	Nr Rys. 16
Opracował	M. Gryz	Gryz
Projektant	Wł. Gryz upr. 29/89/Os	

Przejście rurociągami wodociagowymi pod droga Nr. 93



Wykaz materialow

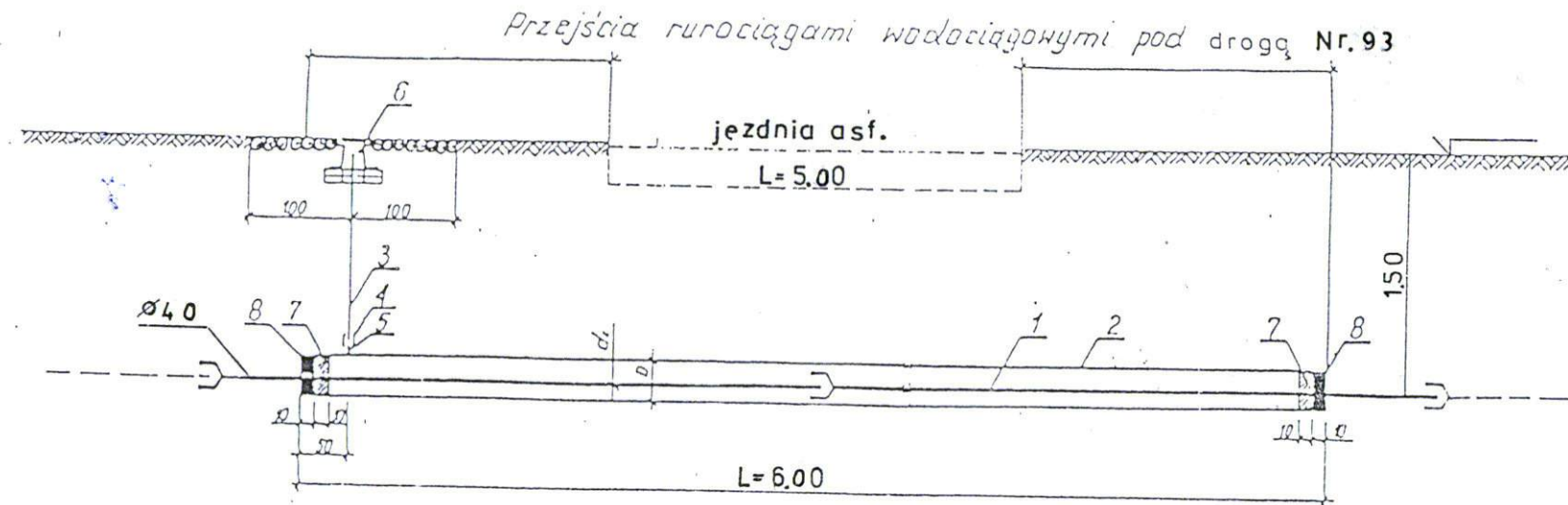
Lp	Nazwa elementu	Materiał	Nr normy lub katalogu	Jednostka	Numer rozręzania							
					1	2	3	4	5	6	7	8
					d ₁ - 50 D - 88,3/53	d ₁ - 63 D - 114,3/63	d ₁ - 80 D - 159,0/66	d ₁ - 110 D - 219,0/56	d ₁ - 160 D - 273,0/48	d ₂ - 225 D - 323,9/88	d ₂ - 280 D - 355,6/88	d ₂ - 315 D - 406,4/10
					Ilość	Ilość	Ilość	Ilość	Ilość	Ilość	Ilość	Ilość
1	Rura wodociągowa	PCW	PN-76C-89202	m	wg zestawienia w części opisowej							
2	Rura stalowa bez szwu	stal	PN-80/H-74219	m								
3	Rura instalacyjna ominiowa "benso"	stal	PN-64/H-74200	m	2	2	2	2	2	2	2	2
4	Wkręty rury instalacyjne z gwintem	stal	PN-51/H-74200	szk	1	1	1	1	1	1	1	1
5	Złoteczka M2 nakrętna równopodłużna	stal	PN-67/H-7432	szk	1	1	1	1	1	1	1	1
6	Obudowa do zasuw	żelazo	APS/121 Nr 101/85	szk	1	1	1	1	1	1	1	1
7	Sznur smolekowany	sznur		kg	3	4	5	7	12	14	16	18
8	Kil bitumiczny	Polkil		kg	3	4	5	8	13	15	18	20

inż. Jan Malinowski
Upr. upr. instalacyjno-inżynierskie
Nr 100 / Wa / 75, Nr 14 / 92 / Os
PIB / MAZ / IS / 7581 / 03

Sprawdzający

Obiekt	Sieć wodociągowa i przyłącza
Lokalizacja	Ol szaki
Inwestor	U.G. Długosiodło
Nazwa Rys.	Przejście wodociągu pod drogą
Projektant	M.Gryz W.Gryz upr. 29/89/05
Nr Rys.	17

STAROSTWO POWIATOWE
w WYSZKOWIE
ul. Aleja Róż 2
07-200 Wyszków



Wykaz materiałów

Lp	Nazwa elementu	Materiał	Nr normy lub katalogu	Jednostka	Numer rozrządzenia							
					1	2	3	4	5			
					d ₁ = 50 D = 68,9/63	d ₁ = 63 D = 74,3/63	d ₁ = 90 D = 109,0/56	d ₁ = 110 D = 129,0/56	d ₁ = 160 D = 213,0/88	d ₂ = 225 D = 323,9/88	d ₂ = 280 D = 355,6/88	d ₂ = 315 D = 406,4/100
					Ilość	Ilość	Ilość	Ilość	Ilość	Ilość	Ilość	Ilość
1	Rura wodociągowa	PCM	PN-76/C-89202	m	wg zestawienia w części opisowej							
2	Rura stalowa bez szwu	stal	PN-80/H-74219	m								
3	Rura instalacyjna brunna "Denso"	stal	PN-61/H-74200	m	2	2	2	2	2	2	2	2
4	Nacisk rury instalacyjnej z bandą uszczelniającą	stal	PN-61/H-74200	szk.	1	1	1	1	1	1	1	1
5	Złączka M2 nakrętna równoprzedół	stal	PN-67/H-7432	szk.	1	1	1	1	1	1	1	1
6	Obudowa do zasuw	żeliwo	APS/IZI R-Kal. 657	szk.	1	1	1	1	1	1	1	1
7	Sznur smolekowany	sznur		kg	3	4	6	7	12	14	16	18
8	Kil bitumiczny	Polkit		kg	3	4	6	8	13	15	18	20

Sprawdzający

Objekt	Sieć wodociągowa i przyłącza
Lokalizacja	Olszaki
Inwestor	U.G. Długosiodło
Nazwa Rys.	Przejście wodociągu pod drogą
Projektant	M. Gryz ; W. Gryz upr. 29/89/05
Nr. Rys.	18

Prz. Jan Malinowski
Up. w. instalacyjno-inżynieryjne
Nr 100 / Wa / 75, Nr 14 / 92 / Os
MAZ / 15 / 7582 / 03

STAROSTWO POWIATOWE
w WYSZKOWIE
ul. Aleja Róż 2
07-200 Wyszków

STAROSTWO POWIATOWE
w WYSZKOWIE
ul. Aleja Róż 2
07-200 Wyszków

OŚWIADCZENIE

Zgodnie z art. 20, pkt. 4 Prawo Budowlane z dnia 7 lipca 1994r. (Dz. U. Nr 89, poz.414) tekst jednolity z dnia 21 listopada 2003r. (Dz. U. Nr 207, poz. 2016)

Oświadczam, że

Projekt sieci wodociągowej i przyłączy w miejscowości Przetycz Włociańska i Olszaki Gm. Długosiodło sporządzony został zgodnie z obowiązującymi przepisami oraz zasadami wiedzy technicznej.

Gryz M.
Włodzisław Gryz
07-200 Wyszków, ul. Chelmońskiego 9
tel. 0722 627 257
Upr. bud. 29/89/Os

Sprawdzający

mgr inż. Jan Malinowski
Upr. bud. instalacyjno-inż.
Nr 100 / Wa / 75, Nr 14 / 92 / Os
PIIB - MAZ / IS / 7581 / 03